

Universidad Abierta y a Distancia de México

Introducción:

Universidad Abierta y a Distancia de México



Con base en el Programa Sectorial de Educación 2007-2012, en agosto de 2009, la Secretaría de Educación Pública a través de la Subsecretaría de Educación Superior, convocó a toda la población de jóvenes y adultos del país, sin importar su edad, ubicación física, situación social o laboral, a estudiar una carrera de educación superior en la modalidad abierta y a distancia. Para ingresar a la ESAD, los aspirantes deben cursar un propedéutico en línea, que además de introducirlos a la modalidad, incluye temas relacionados con técnicas de comunicación escrita, herramientas tecnológicas, estudio independiente, trabajo colaborativo y conocimientos básicos de matemáticas. Al personal académico (facilitadores, tutores) también deben aprobar un curso de capacitación en línea, previo al inicio a su contratación.

El modelo educativo y de operación de la ESAD esta basado principalmente en línea; por lo que se desarrolló la plataforma tecnológica **“SEP@prender”**, que cuenta con diversas aplicaciones que incluyen aulas virtuales de aprendizaje, en la que los estudiantes realizan sus estudios con el apoyo de facilitadores del aprendizaje, tutores y supervisores académicos. Igualmente se cuenta con el Sistema Integral de Gestión Escolar **“SIGe”** a través del cual los estudiantes pueden realizar diversos trámites escolares directamente en Internet. Para ingresar a la plataforma, al **“SIGe”** y a todas las aplicaciones e información de la ESAD, se tiene el portal:

<http://www.abiertayadistancia.sep.gob.mx>

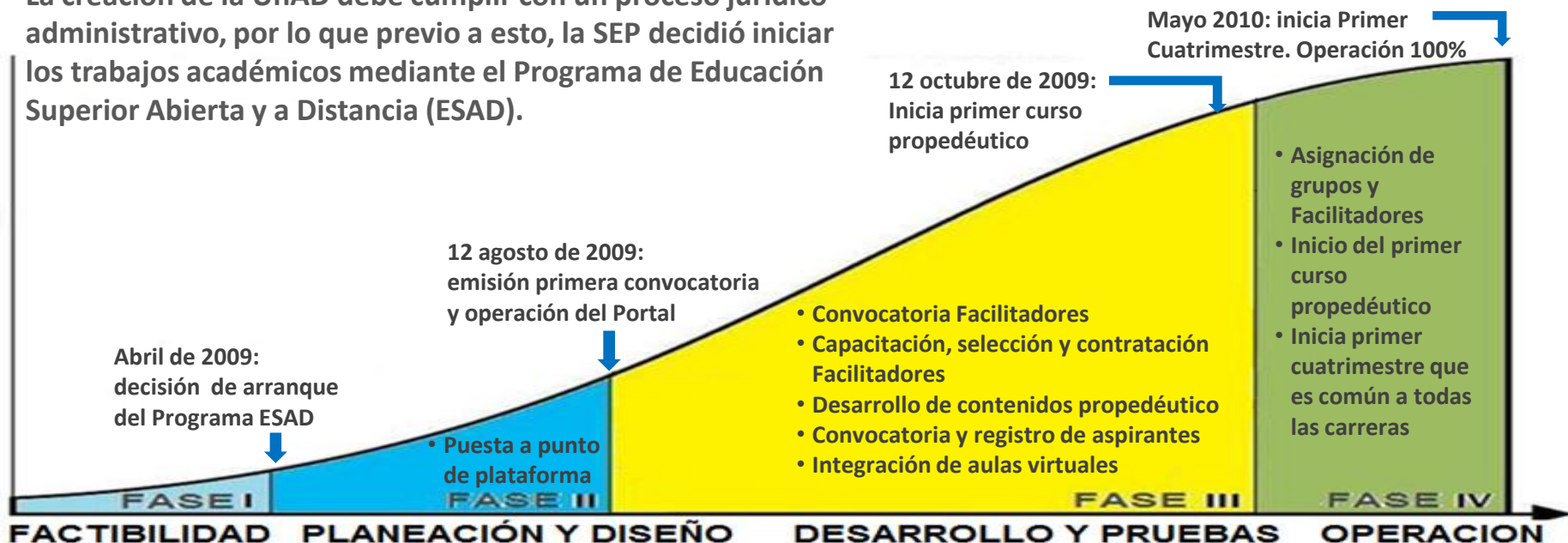
Antecedentes:

Universidad Abierta y a Distancia de México



SEP

La creación de la UnAD debe cumplir con un proceso jurídico-administrativo, por lo que previo a esto, la SEP decidió iniciar los trabajos académicos mediante el Programa de Educación Superior Abierta y a Distancia (ESAD).



Misión y Visión:

Universidad Abierta y a Distancia de México



Objetivo general:

Satisfacer las necesidades de educación superior de grupos de población, quienes por razones sociales, laborales, ubicación geográfica o de otra índole no pueden asistir a un sistema de educación presencial.

Misión:

Formar profesionales del mas alto nivel y en diversas áreas del conocimiento; éticos y con un sólido compromiso social hacia su comunidad; competitivos nacional e internacionalmente; con espíritu emprendedor y los conocimientos para que respondan a los avances de la ciencia y la tecnología, así como a las necesidades de desarrollo económico, político, social y cultural del país.

Visión:

Ser la institución líder de educación superior a distancia en los países de habla hispana, con un modelo educativo flexible e innovador y un amplio reconocimiento social, que promueva la preservación del medio ambiente, la generación de conocimiento y el desarrollo científico y tecnológico.

Universo de atención:

Universidad Abierta y a Distancia de México



Pueden participar:

1. Todas las personas con bachillerato terminado, sin importar su edad, ubicación física, condición social o laboral.
2. Grupos de personas, quienes por circunstancias personales o sociales no pueden o no desean estudiar en la modalidad presencial.
3. Quienes tienen algún tipo de discapacidad (motriz, auditiva o visual).
4. Mexicanos que residan en el extranjero.
5. Personas en situación de reclusión en algún centro penitenciario del país y que se inscriban previamente en un proceso de readaptación social.

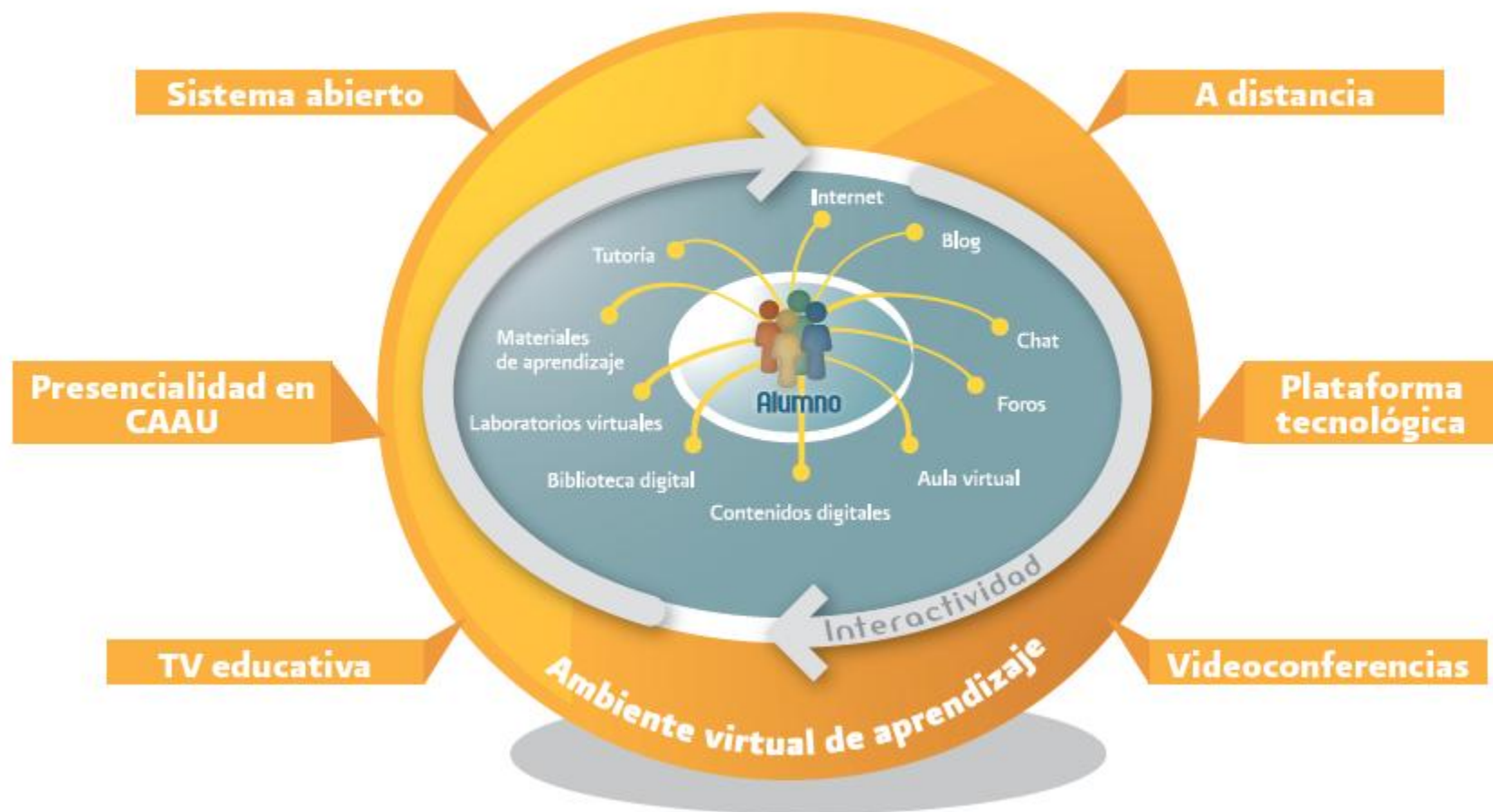
Modelo Educativo

Modelo educativo: Universidad Abierta y a Distancia de México

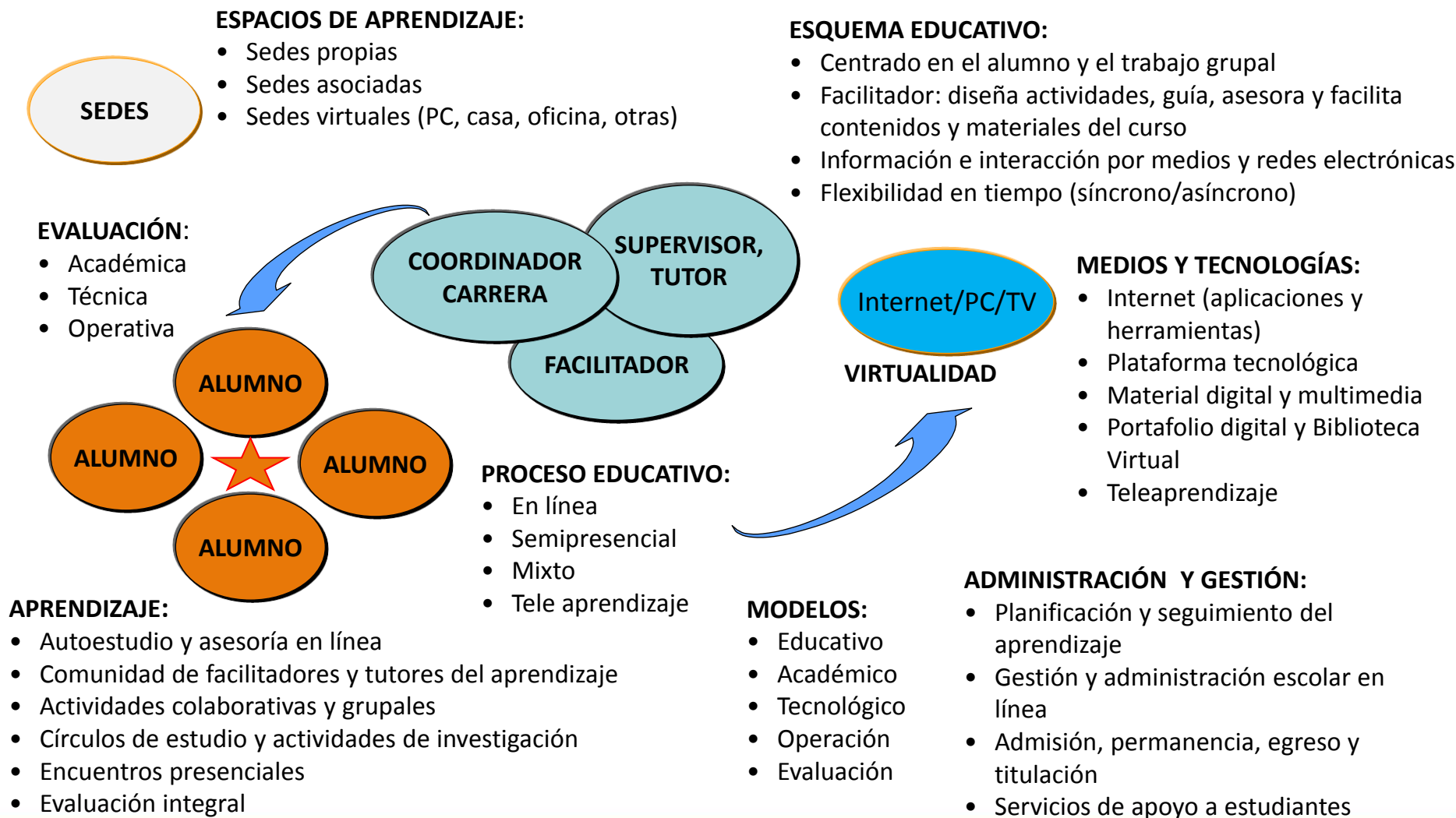


SEP

El Modelo educativo de la Universidad, es un modelo flexible que tiene como eje central a los alumnos(as) y se sustenta en el apoyo que ofrecen las Tecnologías de la Información y la Comunicación.



Modelo educativo: Universidad Abierta y a Distancia de México



Modelo educativo:

Universidad Abierta y a Distancia de México



Características relevantes del modelo educativo:

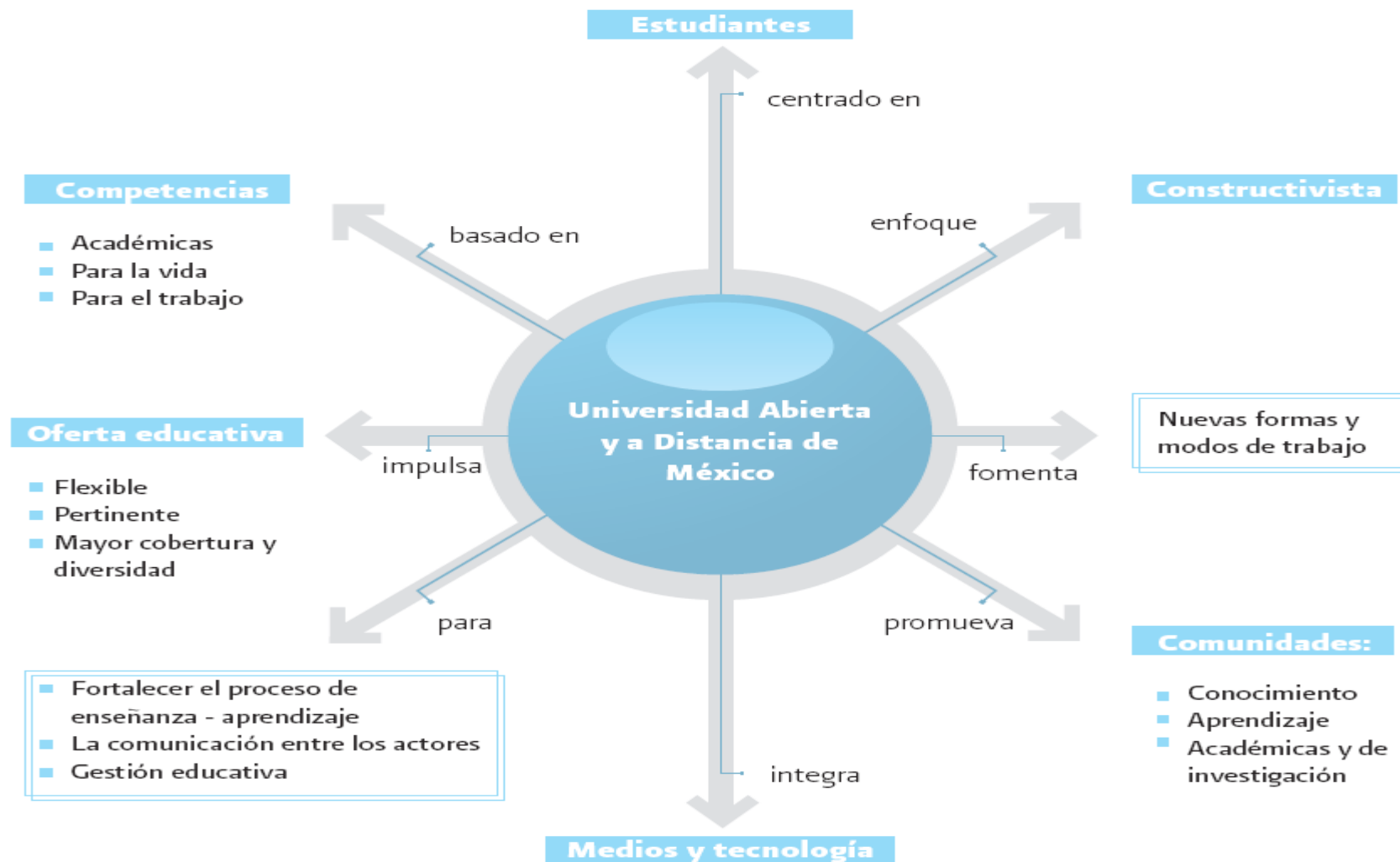
- El Currículo es flexible; los alumnos aprende por sí mismos y se responsabilizan de ello.
- El autoestudio, la asesoría y tutoría son los ejes centrales del proceso educativo. Se tiene facilitadores y tutores del aprendizaje que acompañan y orientan al estudiante durante su proceso formativo.
- El estudiante organiza su proceso formativo y avanza a su ritmo, lo que permite hacer compatible sus estudios con el trabajo u otras actividades.
- No existe un sitio único para estudiar, pero se tienen Centros de Acceso y Apoyo Universitario (CAAU), donde los alumnos pueden usar facilidades informáticas, recibir asesoría, comunicarse con sus profesores y compañeros, así como realizar evaluaciones.
- Las prácticas de laboratorios y talleres se realizan en instituciones de educación superior asociadas, en empresas y en el sector gubernamental, con el apoyo de materiales interactivos y multimedia.
- El aprendizaje se apoya en todos los medios y tecnologías de la información y la comunicación disponibles. El alumno trabaja principalmente en una plataforma tecnológica.

Modelo académico

Modelo académico: Universidad Abierta y a Distancia de México



SEP



Estructura del modelo curricular: Universidad Abierta y a Distancia de México

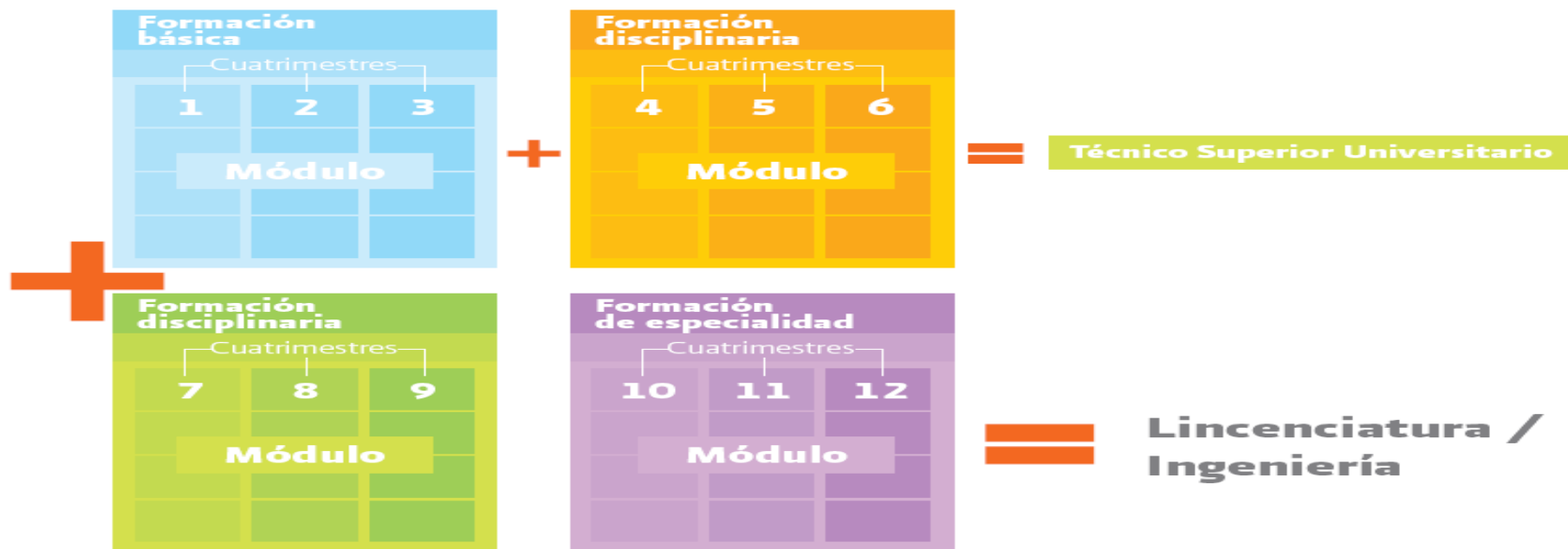
Modelo Curricular Modular

■ Diseño curricular centrado en competencias

- Formación basada en competencias
 - Integración de conocimientos, habilidades, destrezas, actitudes y aptitudes
 - Desempeño satisfactorio en actividades propias del ámbito profesional

■ Estructura curricular

- Unidades autónomas con sentido propio
 - Se pueden cursar y aprobar en forma independiente
 - Tronco de formación básica
 - Tronco de formación disciplinar
 - Tronco de formación de especialidad



Universidad Abierta y a Distancia de México: Oferta educativa



La oferta de la ESAD se integra por 12 carreras de licenciatura y una de Técnico Superior Universitario (TSU). Todas las licenciaturas tiene salida terminal a TSU

Ingenierías

- Biotecnología
- Desarrollo de software
- Energías renovables
- Logística y transporte
- Tecnología ambiental
- Telemática

Licenciaturas

- Administración de empresas turísticas
- Administración y gestión de PyME
- Desarrollo comunitario
- Matemáticas
- Mercadotecnia internacional
- Seguridad pública

Técnico Superior Universitario (TSU)

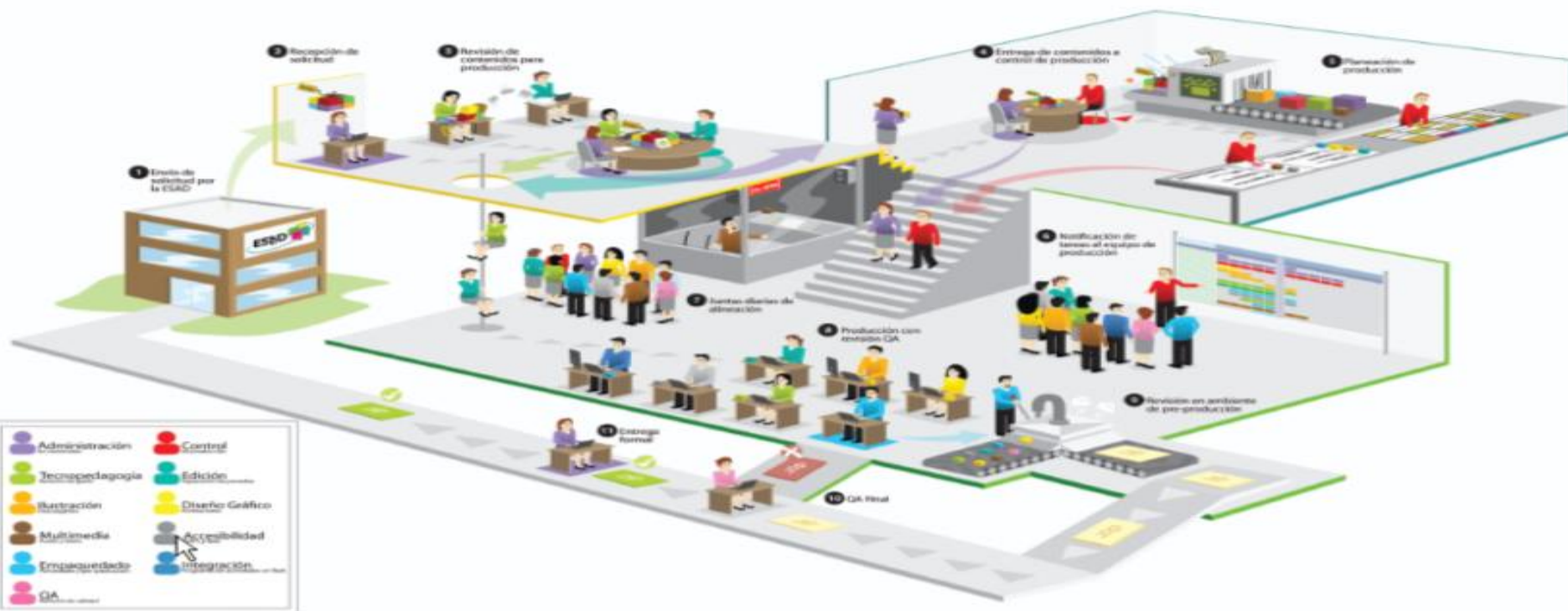
- TSU Paramédico
- Las 12 carreras de licenciatura tienen salida a carreras terminales como Técnico Superior Universitario (TSU)

Para inscribirse a las carreras, es indispensable haber cursado satisfactoriamente un curso Propedéutico y acreditar el Primer Cuatrimestre del Módulo 1 (asignaturas comunes).

Producción de Materiales

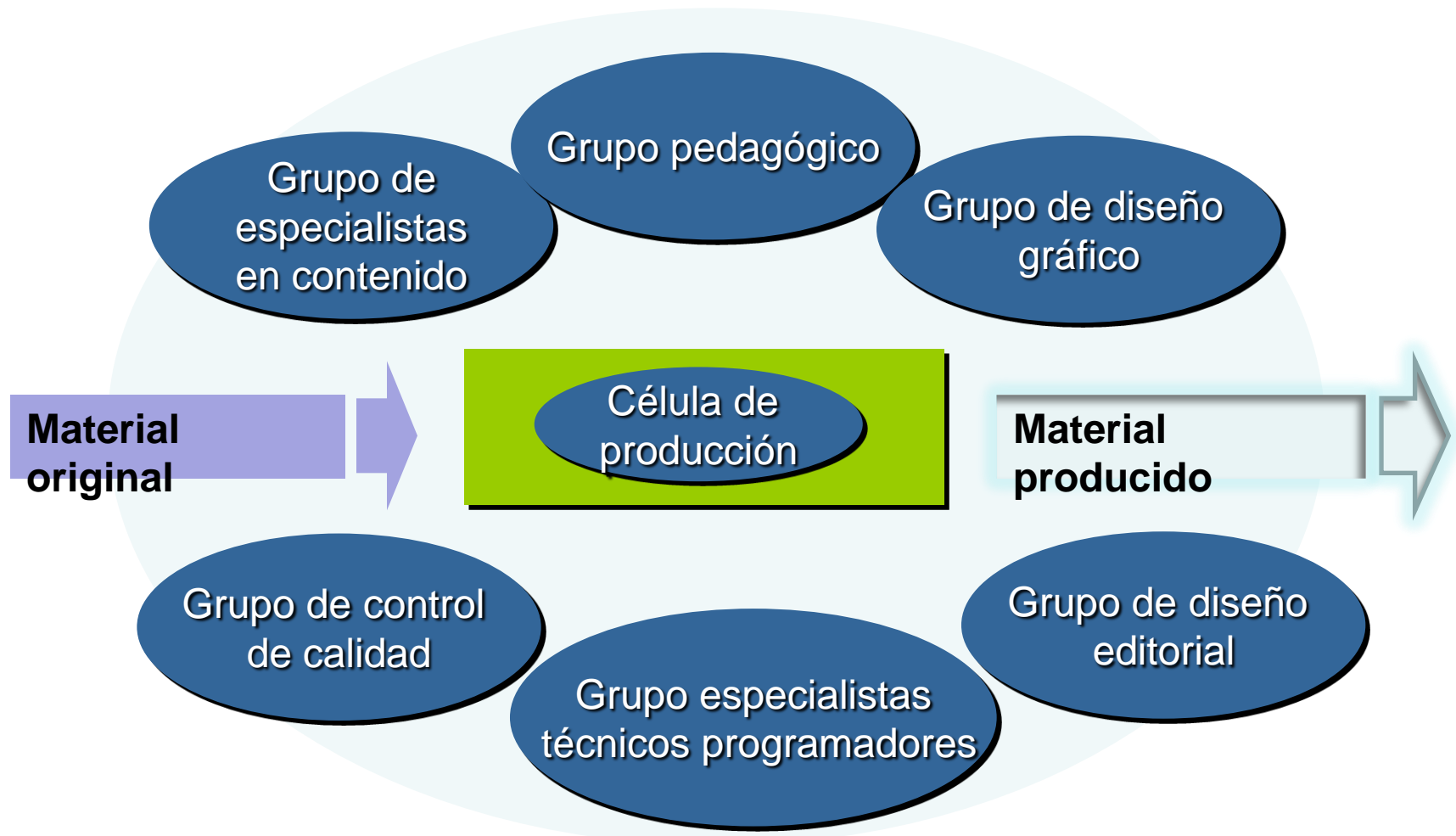
Producción de recursos didácticos: Universidad Abierta y a Distancia de México

- Se cuenta con grupos académicos para el diseño de los planes de estudio y el desarrollo de los contenidos de cada asignatura, para todas las carreras.
- Se cuenta con 15 Células de Producción de Materiales Educativos Digitales y Multimedia, en donde se diseña y maquila todos los recursos didácticos de apoyo a los estudios.



Modelo de Células de Producción:

Centro de Producción de Materiales Educativos Digitales y Multimedia



Estrategias de producción:

Centro de Producción de Materiales Educativos Digitales y Multimedia



Estrategias de colaboración:

Centro de Producción de Materiales Educativos Digitales y Multimedia



SEP

Institutos Tecnológicos



Instituto Tecnológico de Durango



Centro Interdisciplinario de Investigación y Desarrollo de la Educación Técnica



Instituto Tecnológico de Ciudad Victoria



Instituto Tecnológico de Mérida



Instituto Tecnológico de Tlalnepantla

Células de Producción

Universidades Tecnológicas



Universidad Tecnológica de Puebla



Universidad Tecnológica de Santa Catarina



Universidad Tecnológica de Netzahualcóyotl

Células de Producción

Universidades Politécnicas



Universidad Politécnica del Estado de Morelos



Universidad Politécnica de Tulancingo



Universidad Politécnica de Pachuca



Universidad Tecnológica de León



Universidad Tecnológica de Aguascalientes



Centros de Acceso y Apoyo Universitario (CAAU)

Centros de Acceso y Apoyo Universitario (CAAU): Educación Superior Abierta y a Distancia



Introducción:

- Los Centros de Acceso y Apoyo Universitario (CAAU) son instalaciones que cuentan con facilidades de cómputo y comunicaciones para que los alumnos inscritos en el Programa de Educación Superior Abierta y a Distancia de la Secretaría de Educación Pública (ESAD-SEP) que lo requieran, puedan estudiar y dar seguimiento a sus actividades académicas por Internet, se comuniquen con sus Facilitadores y Tutores, reciban asesoría en línea y tomen algunas clases de manera presencial.
- Los Centros se encuentran distribuidos en todo el país, en instituciones de educación superior y organizaciones con los que la SEP tiene convenios de Colaboración.
- Los Centros, son espacios de encuentro académico, en los que se desarrollan, a la par de las tareas académicas, actividades dinámicas y sociales que promuevan la colaboración, el trabajo en equipo y un espíritu de identidad y pertenencia.
- Uno de los objetivos del Programa de Educación Superior Abierta y a Distancia es contribuir a la igualdad de oportunidades educativas a nivel superior; por ello, los Centros cuentan con facilidades y espacios accesibles a personas con capacidades diferentes (motrices, auditivas, visuales), por lo que el CAAU está diseñado con el concepto de “diseño para todos”.

Centros de Acceso y Apoyo Universitario (CAAU): Educación Superior Abierta y a Distancia

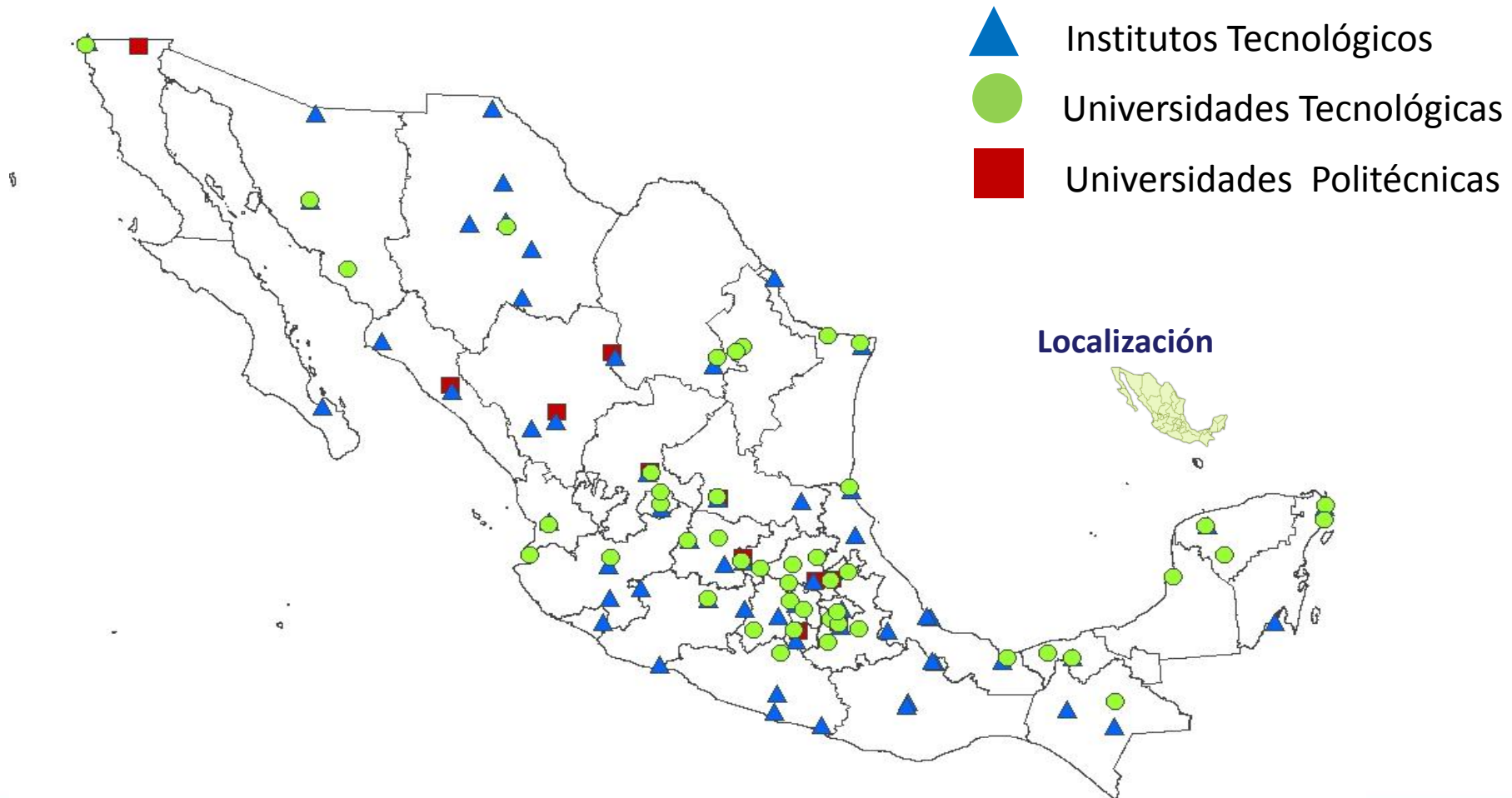


Funciones de los Responsable de los CAAU:

- Coordinar las diferentes actividades que se lleven a cabo dentro del Centro.
- Verificar que las actividades del Centro se realicen de acuerdo con las normas, lineamientos y procedimientos establecidos.
- Permitir a los estudiantes que lo soliciten, el uso del equipo de cómputo y las facilidades disponibles que requieran en apoyo a su programa académico.
- Apoyar en la supervisión y seguimiento del desempeño de los alumnos asignados a su Centro y en las actividades académicas de los Facilitadores.
- Colaborar en la logística y operación de los procesos de evaluación presencial.
- Ser el responsable del control de bienes muebles e inmuebles asignados al Centro y de su actualización y mantenimiento.
- Vigilar el buen uso del equipo y de los materiales e insumos asignados para la operación del CAAU.
- Orientar al alumno para el uso correcto del equipo y facilidades tecnológicas disponibles.
- Reportar fallas técnicas a su Centro Estatal
- Solicitar a su institución el material necesario para el funcionamiento del CAAU

Centros de Acceso y Apoyo Universitario (CAAU): Educación Superior Abierta y a Distancia

Localización de los CAAU



Centros de Acceso y Apoyo Universitario (CAAU): Educación Superior Abierta y a Distancia

Componentes de un CAAU



Centros de Acceso y Apoyo Universitario (CAAU): Educación Superior Abierta y a Distancia



Requerimientos de los CAAU

- Aulas informáticas: 25 a 30 computadoras
- Facilidades de acceso para personas con discapacidad (motriz, visual, auditiva)
- Servicio de Internet dedicado: Un ancho de banda mínimo E1 (2Mb)
- Escáner
- Impresora láser
- Equipo de Videoconferencia
- Receptor Edusat
- Biblioteca virtual: Portafolio didáctico de apoyo, materiales multimedia complementarios
- Acceso en línea a bibliotecas digitales

Centros de Acceso y Apoyo Universitario (CAAU): Educación Superior Abierta y a Distancia



SEP

Índice

Acceso a personas con discapacidad

Cada CAU deberá contar con:



Impresora Braille Everest



Pluma USB Supernova



Lector Óptico con circuito cerrado



Realizador de Gráficos



Kurzweil Educational Systems
A Cambium Learning Company

Software OCR Kurzweil

Centros de Acceso y Apoyo Universitario (CAAU): Educación Superior Abierta y a Distancia



Cada CAAU será un medio que permita al estudiante:

- Acceder a un equipo de cómputo
- Acceso a Internet
- Consulta de contenidos
- Descargar materiales
- Realizar evaluaciones
- Acceso a dispositivos para estudiantes con problemas motrices, auditivos o visuales

Centros de Acceso y Apoyo Universitario (CAAU): Universidad Abierta y a Distancia de México

Modelo de operación de los CAAU

Fuera del CAAU

Acceso a:

- Plataformas tecnológicas
- Recursos didácticos
- Cursos y asesorías en línea
- Servicios de apoyo educativo
- Gestión académica y escolar en línea
- Correo electrónico
- Aplicaciones Web
- Bibliotecas digitales
- Video bajo demanda
- Herramientas colaborativas
- Redes sociales

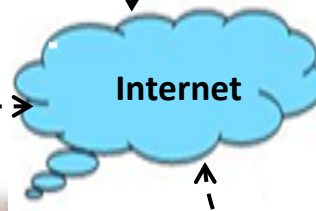
Estudiantes

Plataformas Tecnológicas:

SEP@prender
Sistema Integral de Gestión Escolar (SIGE)
Televisión educativa (TV-UnAD)



Sede UnAD-SEP



Estudiantes

En el CAAU

Apoyo académico y escolar:

- Acceso a equipo de cómputo e Internet
- Uso de la plataforma tecnológica
- Asesorías académicas presenciales
- Cursos a distancia en sitio (teleconferencia, video bajo demanda)
- Biblioteca virtual (portafolio digital)
- Inscripciones y seguimiento escolar
- Acceso a laboratorios y talleres
- Actividades de vinculación
- Actividades culturales y deportivas
- Acceso a facilidades para estudiantes con discapacidad
- Evaluación presencial
- Socialización con otros estudiantes, facilitadores, tutores y autoridades educativas



SEP

Centros de Acceso y Apoyo Universitario (CAAU): Universidad Abierta y a Distancia de México

Se tienen 139 Centros de Acceso y Apoyo Universitario (CAAU), para apoyar a los estudiantes que no cuentan con equipo de cómputo y conectividad, así como para asesorías y encuentros presenciales.

ESAD | EDUCACIÓN SUPERIOR
ABIERTA Y A DISTANCIA

Posición de
México en el Mundo



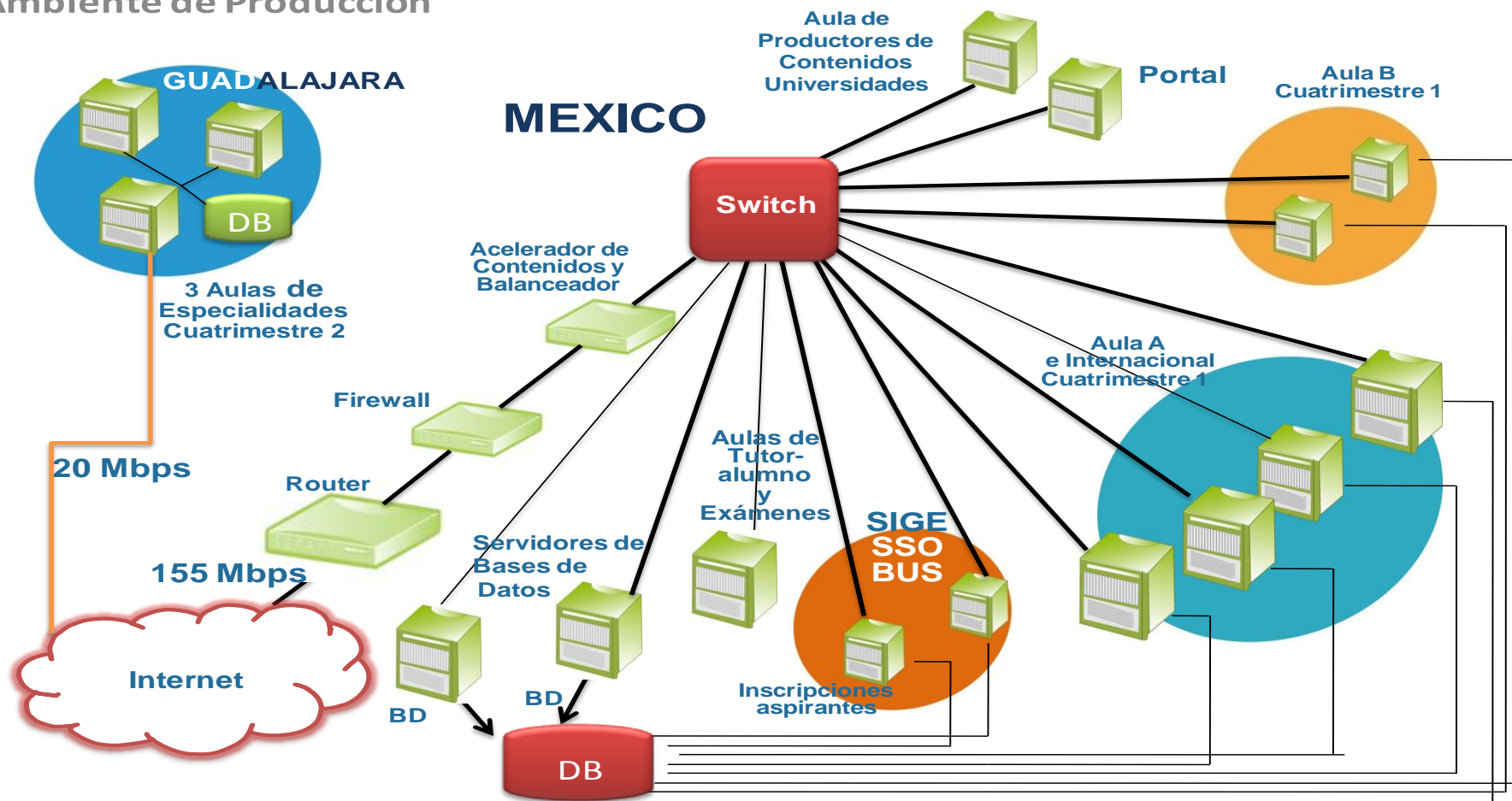
Subsecretaría de Educación Superior

SUBSECRETARÍA DE EDUCACIÓN SUPERIOR

Modelo Tecnológico

Arquitectura tecnológica: Universidad Abierta y a Distancia de México

ESAD – Diagrama configuración Infraestructura– Enero 2010-2011
Ambiente de Producción



Portal de información y servicios: Universidad Abierta y a Distancia de México



- El portal de la ESAD cumple con la función de difundir información pública.
- Integra servicios como: correo electrónico, charlas en línea (chat) y otros medios de comunicación; acceso a plataformas y aulas virtuales, consulta de grupos, asignación de profesores, fechas de exámenes, evaluaciones e información relevante en general; actualización de datos y trámites escolares en línea; todo ello enfocado a los diferentes perfiles de usuarios a través de micro sitios especializados, bajo plataforma Open source.
- Cuenta con acceso a las redes sociales de Twitter y FaceBook de la ESAD, que se establecen como canales de comunicación y participación de alumnos, académicos y autoridades, funcionando como un Campus Virtual.

Portal de información y servicios: Universidad Abierta y a Distancia de México



Segundo Cuatrimestre

División de Ciencias de la Salud, Biológicas y Ambientales

Inicio Portal ESAD Tutorial

Usted no se ha autenticado.

Domingo 23 enero 2011

Entrar

Matrícula

Contraseña

Entrar

¿Has olvidado tu contraseña?

Conoce tu matrícula

Alumnos

AL 10500001 (10 caracteres)

Facilitadores

FA 10000001 (9 caracteres)

Supervisores de facilitadores

SF 10000001 (10 caracteres)

2 letras mayúsculas

0 dígitos

Bienvenido(a) al Aula virtual!

MÉXICO 2010

Ahora, la Universidad está al alcance de mis manos

Sistema Integral de Gestión Escolar

Bienvenido(a) al SIGE

Entrar

Matrícula

Contraseña

MÉXICO 2010

23 de enero de 2011

Contacto Mapa de sitio Preguntas Frecuentes Versión accesible Alto contraste

¡Mi universidad a la medida!

Inicio ESAD Estudia en ESAD Aspirantes Alumnos Docentes Servicios Comunicación ESAD en línea Plataforma SEP@prender

Conócenos

- Condiciones
- Oferta educativa
- Comisión de Selección y Admisión
- Comisión de Apoyo al Estudiante
- Comisión de Apoyo al Docente
- Comisión de Apoyo al Alumno
- Comisión de Apoyo al Docente
- Comisión de Apoyo al Alumno
- Comisión de Apoyo al Docente
- Comisión de Apoyo al Alumno

Lo más relevante

CONVOCATORIA 2011

GOBIERNO FEDERAL

SEP

Leer más

Buscar Escribe tu búsqueda

Recupera tu contraseña aquí

Acceso al Campus Virtual

Calendario Académico

Bienvenido(a)

Sistema Integral de Gestión Escolar

Primer Cuatrimestre Aula internacional

Usted no se ha autenticado.

Domingo 23 enero 2011

Inicio Portal ESAD Tutorial

¿Te damos la más cordial bienvenida!

El Aula virtual contiene los elementos necesarios para que desarrolles tus actividades académicas. En este espacio, además de las acciones, encontrarás el calendario de actividades, las lecturas seleccionadas, la aplicación para enviar tareas y recibir retroalimentación por parte del Facilitador y el acceso a foros, entre otros herramientas que facilitarán tu estudio.

(Si estás listo(a), ingresa tu matrícula y contraseña)

Avisos

Nov. 26 18:00 29 de noviembre. Inicio de clases.

Edición Superior Abierta y a Distancia

Página 1410 - Párrafo 12.1 - Cód. Norm. Doc. Cuatrimestre C.F. 0070 México, D.F.

Teléfono: 01 800 11 27 888 - 01 800 11 07 791

Horario de atención: de 9:00 a 18:00 hrs

Calendario Académico

2010

noviembre 23

Publicación en el SIGE de grupos y facilitadores.

noviembre 29

Inicio de actividades académicas.

- Primer Cuatrimestre
- Segundo Cuatrimestre
- Recursamiento Primer Cuatrimestre

Conoce tu Matrícula

Alumnos

AL 99500001 (10 caracteres)

Facilitadores

FA 10000001 (10 caracteres)

Supervisores de Facilitadores

SF 10000001 (10 caracteres)

2 letras mayúsculas

8 dígitos

Respetar mayúsculas y minúsculas en la contraseña

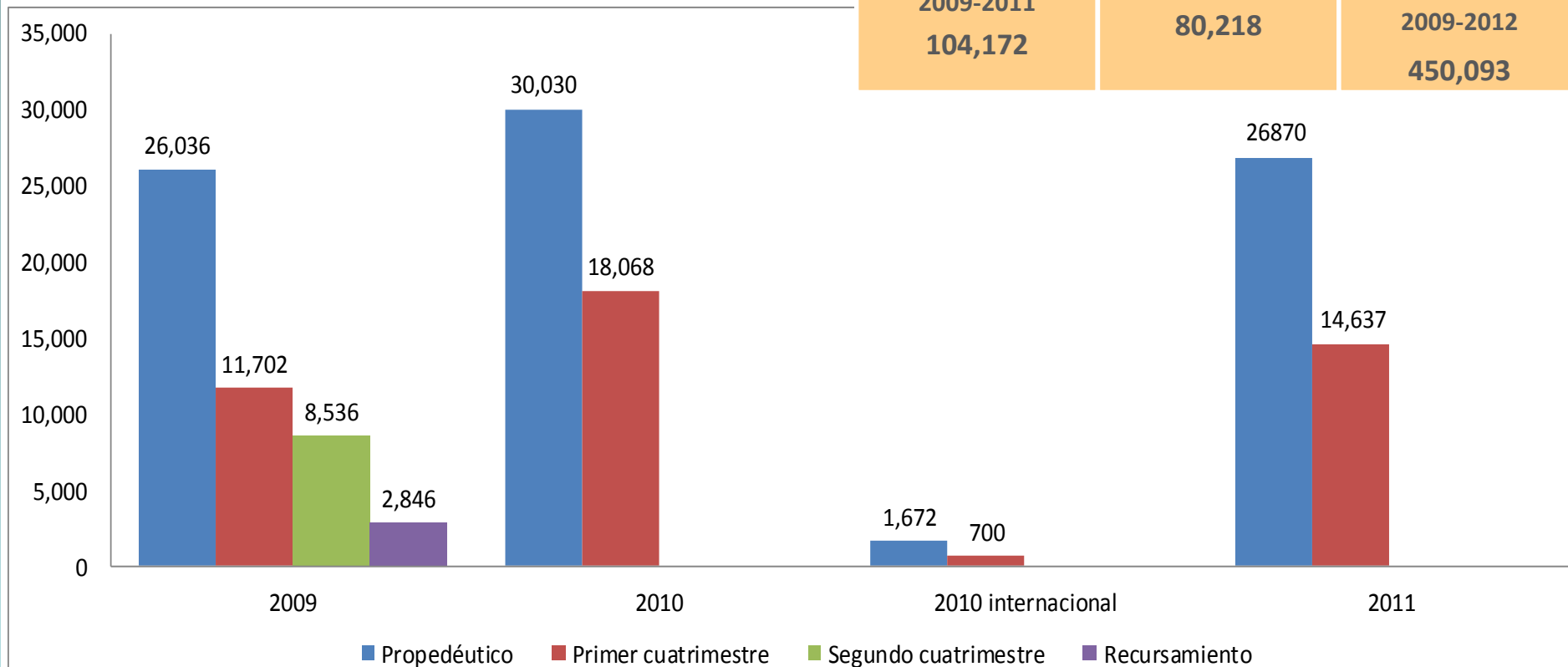
2010-2011

Datos generales de matrícula

Resumen convocatorias 2009-2011: Universidad Abierta y a Distancia de México



Evolución número de aspirantes y alumnos



Convocatoria 2009-2010

Total de estudiantes
atendidos (servicios)

2009-2011

104,172

Proyección de la
matrícula en **2012**

80,218

Proyección
estudiantes
atendidos (servicios)

2009-2012

450,093

Universidad Abierta y a Distancia de México: Resumen convocatorias 2009 al 2011



SEP

Evolución número de aspirantes y alumnos

Convocatoria 2009

Curso Propedéutico 33,586 aspirantes anotados 26,036 iniciaron	Primer Cuatrimestre 11,702 alumnos inscritos	Segundo Cuatrimestre 8,536 inscritos (Incluye 2,846 en recursamiento)
--	--	--

Convocatoria 2009-2010

Total de estudiantes atendidos (servicios) 2009-2010 95,016	Proyección de la matrícula en 2012 80,218	Proyección estudiantes atendidos (servicios) 2009-2012 450,093
---	---	--

Convocatoria 2010

Curso Propedéutico 35,941 aspirantes anotados 30,030 iniciaron 1,672 internacionales	Primer Cuatrimestre 18,068 inscritos 700 internacionales	Segundo Cuatrimestre Iniciarán en mayo 2011
---	--	---

Convocatoria 2011

Curso Propedéutico 29,731 aspirantes anotados	Primer Cuatrimestre Inicia Junio 2011	Proyección estudiantes atendidos (servicios) 2009-2012 450,093
--	---	--

Fuente: ESAD

Universidad Abierta y a Distancia de México:

Resumen convocatorias 2009 al 2011



El Programa de Educación Superior Abierta y a Distancia se perfiló, desde un principio, como una opción educativa que atrajo la atención de la población en el rango de edad de personas que buscan un lugar en una opción escolarizada de educación superior (19-23). Además, más de la mitad de su población está compuesto por personas en edad productiva.

Convocatoria 2009

- **33,800** aspirantes registrados
- 26,036** iniciaron el Curso propedéutico
- **60%** hombres y **40%** mujeres
- Rango de edad: 17 a 71 años (**50.70%** entre 24 y 35 años)
- **491 personas con alguna discapacidad** (**1.46%** de los aspirantes)

Convocatoria 2010

- **35,774** aspirantes registrados
- 30,030** iniciaron el Curso propedéutico
- **60%** hombres y **40%** mujeres
- Rango de edad: 17 a 71 años (**70.6%** entre 17 y 35 años)
- **581 personas con alguna discapacidad** (**1.62%** de los aspirantes)

Convocatoria 2011

- **29,397** aspirantes registrados
- XX,XXX** iniciaron el Curso propedéutico
- **60%** hombres y **40%** mujeres
- Rango de edad: 17 a 71 años (**73%** entre 17 y 35 años)
- **420 personas con alguna discapacidad** (**1.43%** de los aspirantes)

Convocatoria internacional 2010

- **1,672** aspirantes registrados
- 1,221** iniciaron el Curso propedéutico
- **53%** hombres y **47%** mujeres
- Rango de edad: 17 a 71 años (**70%** entre 17 y 35 años)
- **18 personas con alguna discapacidad** (**1%** de los aspirantes)

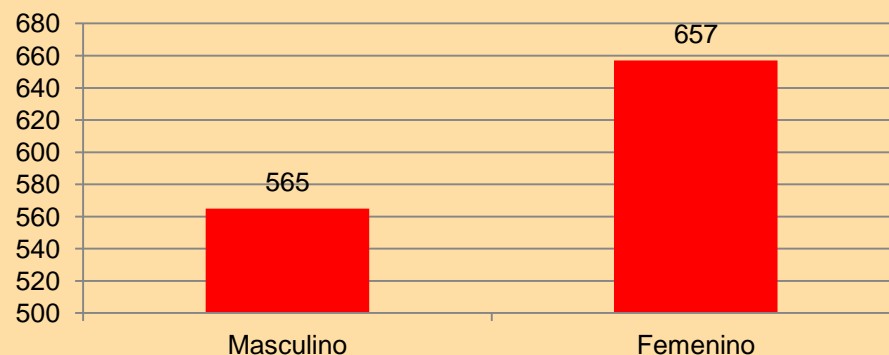
Programa Internacional

Convocatoria Internacional 2011: demanda académica

Universidad Abierta y a Distancia de México

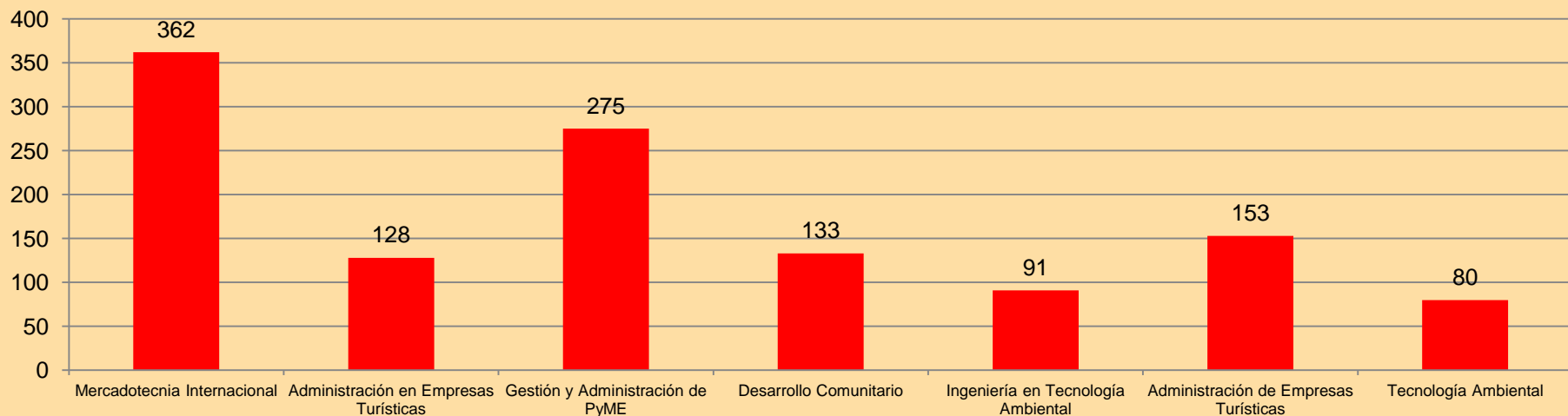
Estados Unidos	871
Canadá	58
España	26
Chile	26
Australia	17
Guatemala	16
Panamá	15
Francia	15
Brasil	15
Alemania	14

Alumnos



54 % son mujeres y 46% son hombres

Alumnos por Carrera



Sistemas Estatales de Educación Superior Abierta y a Distancia (SE-ESAD)

Introducción



Retos y desafíos



SEP

Retos Sociales

- ✓ Combate a la pobreza
- ✓ Fomento a la educación y salud
- ✓ Impartición de justicia con mayor equidad
- ✓ Atención a grupos vulnerables
- ✓ Formación en valores
- ✓ Seguridad
- ✓ Mayor desarrollo
- ✓ Sustentabilidad ambiental



Retos Educativos

- ✓ Cobertura con calidad y equidad
- ✓ Atención de la demanda y el rezago
- ✓ Pertinencia de la oferta educativa
- ✓ Mayor nivel de aprendizaje de los alumnos
- ✓ Mejores profesores
- ✓ Mayor y mejor infraestructura
- ✓ Calidad de los procesos educativos
- ✓ Más financiamiento
- ✓ Alfabetización digital
- ✓ Universalización de la educación



Universidad Abierta y a Distancia de México

UnAD de México



Secretaría de Educación Pública



Subsecretaría de Educación Superior



2009
Programa de Educación Superior
Abierta y a Distancia



Universidad Abierta y a Distancia de México
UnAD de México

Características

Universidad Abierta y a Distancia de México



Programa incluyente,
innovador y con presencia en
todo el territorio nacional.



Primer proyecto
Secretaría de
Educación Pública,
en materia de
Educación Superior,
en las modalidades
abierta y a distancia.



Objetivos

Universidad Abierta y a Distancia de México



Formar profesionales de alto nivel académico,
que contribuyan al desarrollo regional y
nacional.



Generar oportunidades para incorporar a
jóvenes y adultos al Sistema
Educativo Nacional



Crear ámbitos estudiantiles donde se promuevan
experiencias vivenciales

Propósitos de los SEESAD



SEP



Generar iniciativas para desarrollar y/o fortalecer la educación superior abierta y a distancia.

Proponer mecanismos y plataformas para la internacionalización de programas académicos.

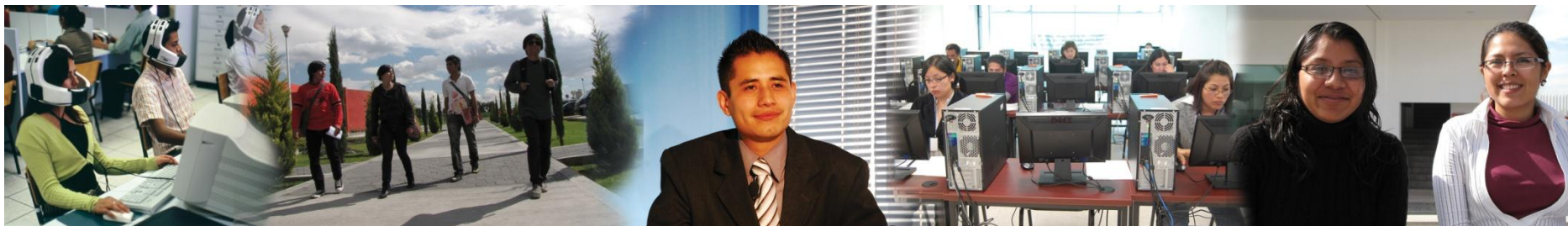
Promover la conformación de una red de instituciones de educación superior.

Diseñar iniciativas de políticas, lineamientos y normas.

Impulsar integración de grupos académicos de excelencia.

Impulsar proyectos colaborativos de investigación educativa y de desarrollo de plataformas tecnológicas

Alcances de los SEESAD



Objetivos de los SEESAD



SEP



GRACIAS

Jorge Martínez Arista

**Programa de Educación Superior Abierta y a Distancia
(ESAD)**

jmartineza@sep.gob.mx